

Диагностическая работа по читательской грамотности обучающихся 6-го класса в Красноярском крае в 2017 году

Краткий отчет о результатах Енисейского района

В диагностической работе по читательской грамотности для 6-х классов приняли участие 208 обучающихся Енисейского района.

Основные результаты по муниципальному образованию приведены в сопоставлении с данными по региону.

Таблица 1

Основные результаты выполнения диагностической работы по читательской грамотности		Среднее значение по муниципальному образованию (%)	Среднее значение по краю (%)
Успешность выполнения (% от максимального балла)			
Вся работы (общий балл)		47.10%	48.42%
Задания по группам умений	Общее понимание и ориентация в тексте	67.08%	67.77%
	Глубокое и детальное понимание содержания и формы	46.29%	46.85%
	Использование информации из текста для различных	30.40%	33.16%
Задания по предметным областям	Русский язык	39.47%	39.85%
	Математика	47.32%	49.14%
	Естествознание	44.81%	45.01%
	Общественные науки	57.31%	60.42%
Уровни достижений (% учащихся)			
Достигли базового уровня (включая повышенный)		80.29%	81.92%
Достигли повышенного уровня		17.31%	18.78%

Диаграмма 1

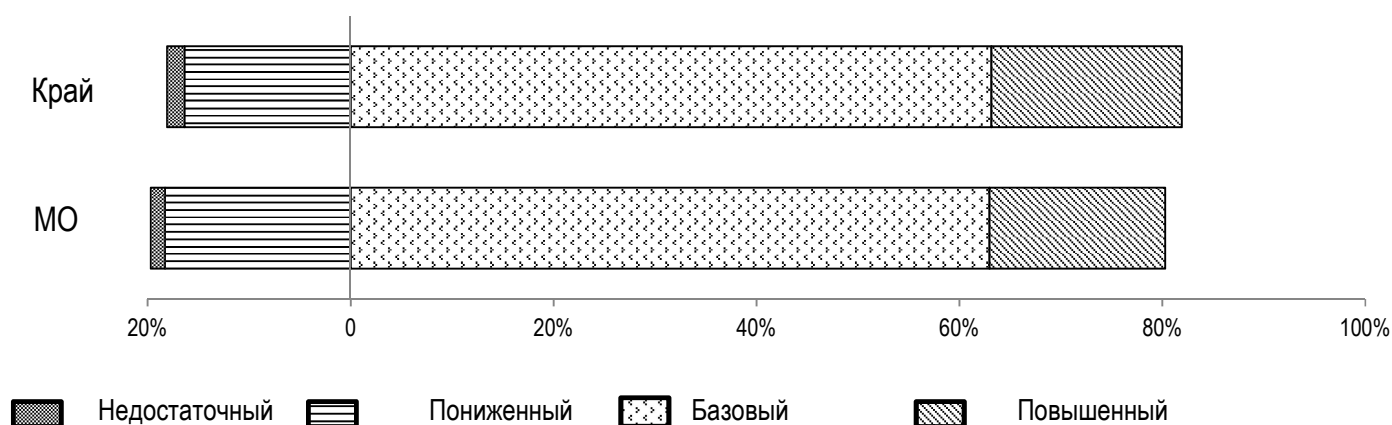


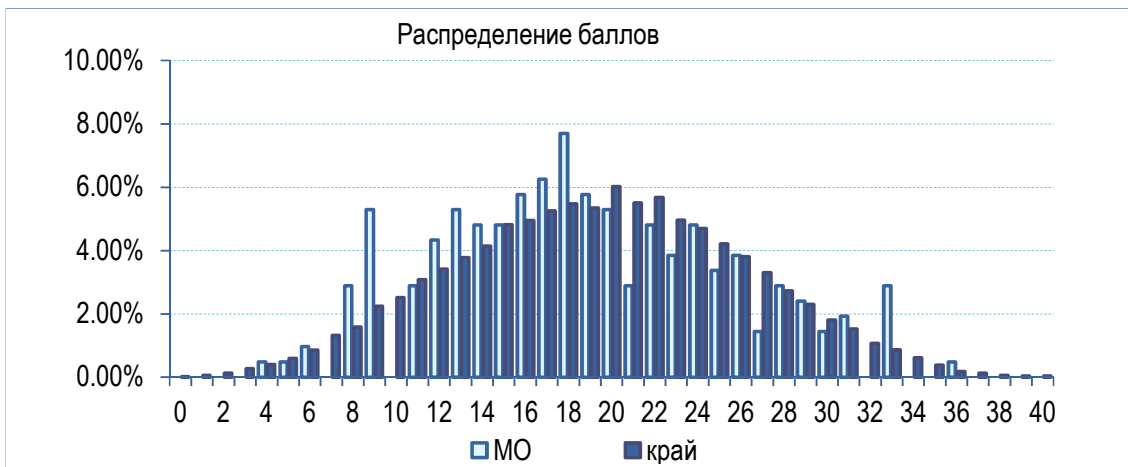
Таблица 2

Уровни достижений (% учащихся, результаты которых соответствуют данному уровню достижений)			
Недостаточный	Пониженный	Базовый	Повышенный

Диагностическая работа по читательской грамотности обучающихся 4-го класса в Красноярском крае в 2017 году

Муниципальное образование (%)	1.44%	18.27%	62.98%	17.31%
Красноярский край (%)	1.71%	16.37%	63.14%	18.78%

Диаграмма 2



Освоение основных умений характеризуется не только средними значениями, но и разбросом индивидуальных результатов. На графике ниже (см. Рисунок 1) представлено распределение результатов освоения трех групп читательских умений в Красноярском крае и в муниципальном образовании (МО).

Красными кружками на графике обозначены средние результаты выполнения заданий по каждой из трех групп читательских умений по краю. Каждая такая точка делит краевую выборку на две равные части – показавших результаты выше и ниже средних.

Красными квадратами отмечены аналогичные средние результаты, но уже для муниципальной системы.

Сплошной синей линией обозначены границы интервалов, в которых находятся результаты половины шестиклассников края: 25% из них лежат в интервале от красной точки до верхней сплошной линии, 25% – от красной точки до нижней сплошной линии. Еще 25% результатов учеников находятся ниже закрашенного интервала, и 25% – выше, в незакрашенном поле или в точке, соответствующей максимальному баллу.

Аналогичные интервалы для муниципальных результатов обозначены красными штрихами. По соотношению вертикального штриха (МО) и закрашенной области (регион) можно судить о том, чем отличается распределение результатов в муниципальной системе от ситуации в среднем по краю.



Рисунок 1

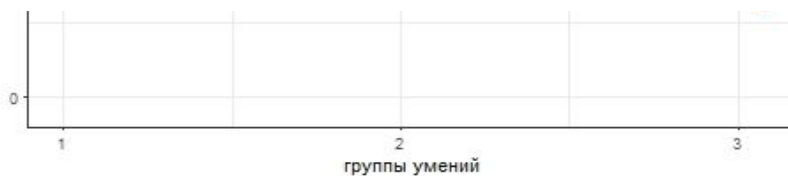


Рисунок 2

Аналогичным образом построены графики, показывающие соотношение муниципальных и региональных результатов по каждой из четырех предметных областей: "Русский язык", "Математика", "Естествознание", "Общественные науки". Чем длиннее вертикальные штрихи, тем сильнее разброс результатов, что говорит о том, что образовательные практики в разных школах и классах очень отличаются, нет разработанных подходов к формированию результатов нового типа.

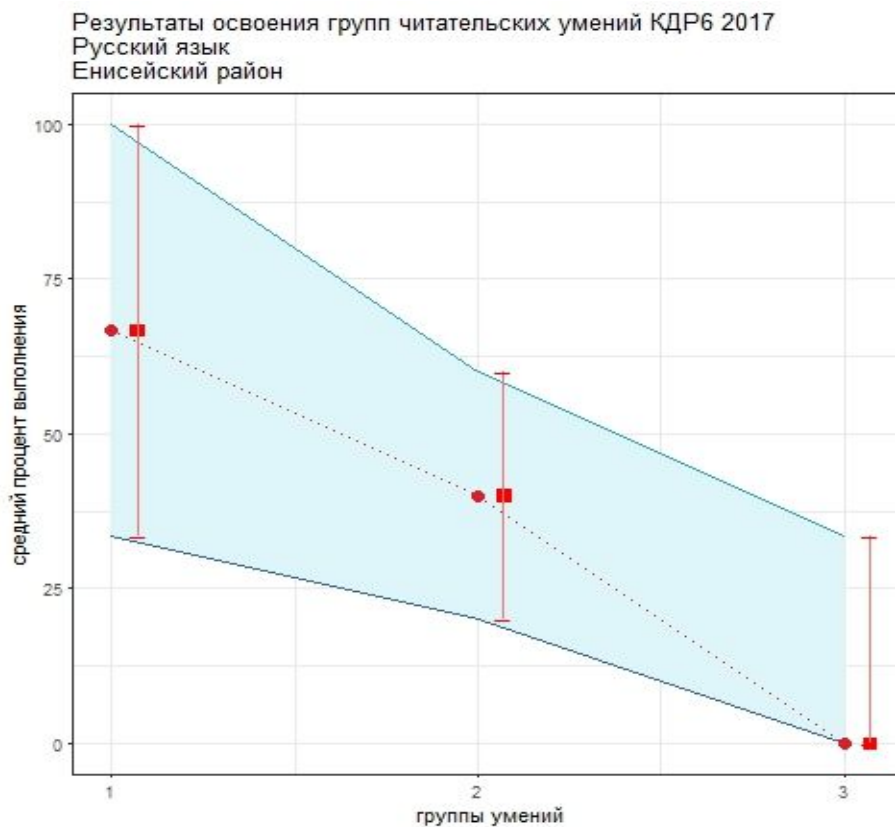


Рисунок 3



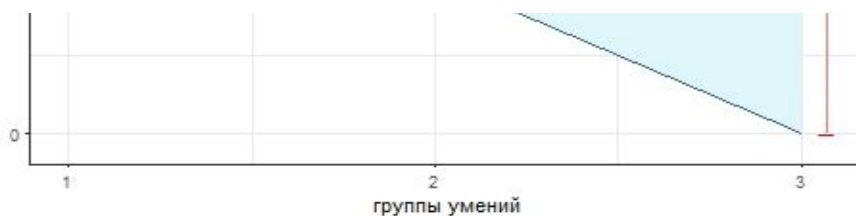


Рисунок 4

Результаты освоения групп читательских умений КДР6 2017
Естествознание
Енисейский район

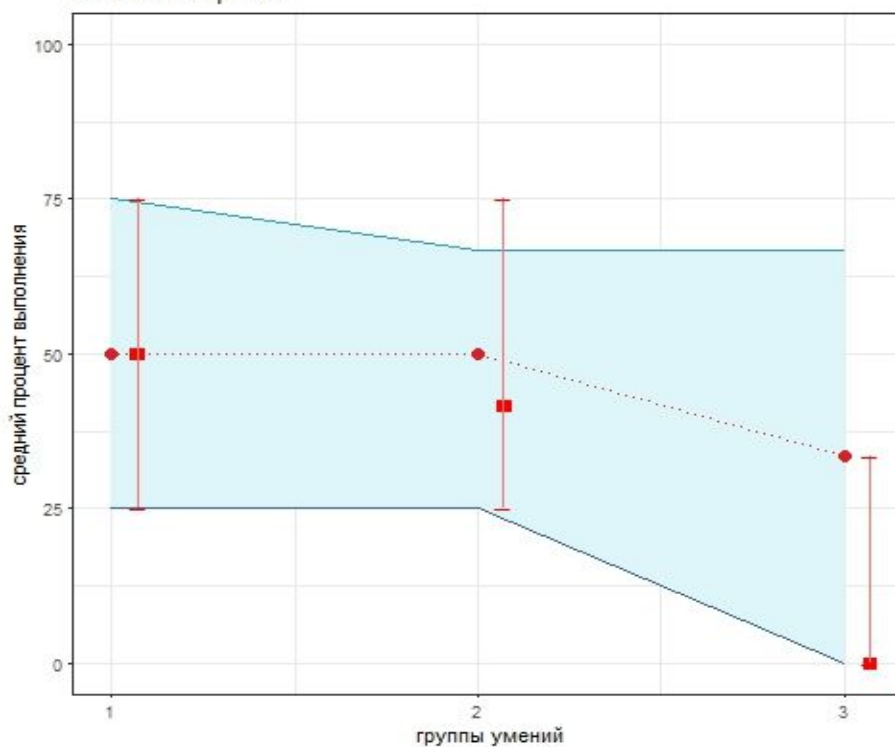
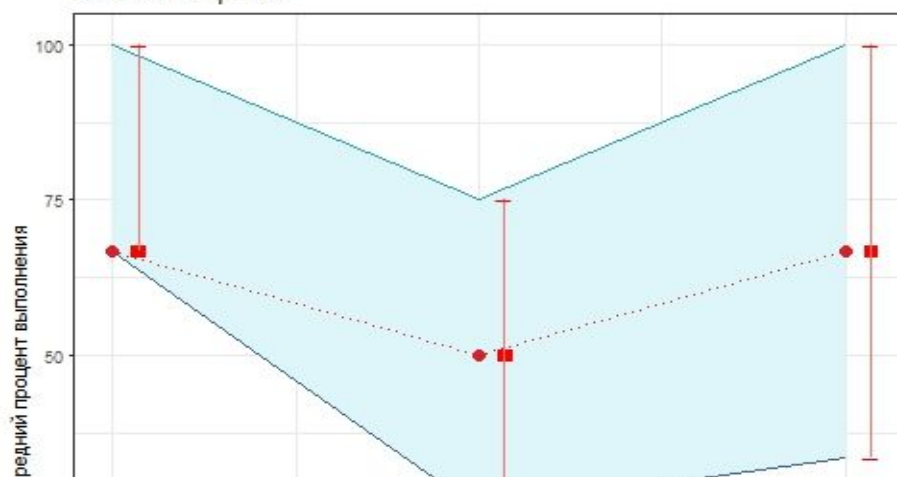
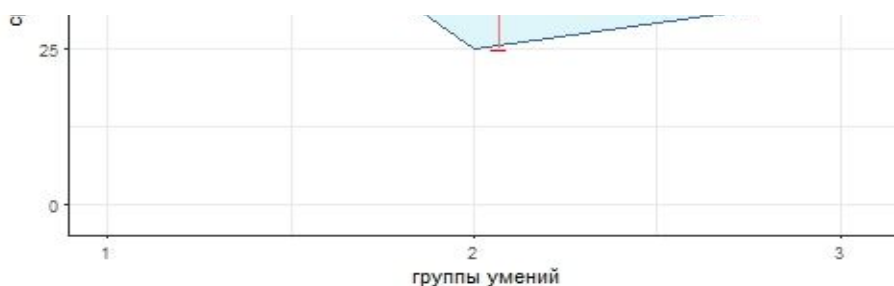


Рисунок 5

Результаты освоения групп читательских умений КДР6 2017
Общественные науки
Енисейский район





В целом по краю лучше всего освоена первая группа читательских умений (поиск информации, общее понимание текста), хуже всего - третья (применение информации из текста для различных целей). Наиболее трудными оказались задания на материале русского языка, самыми легкими – задания на материале истории и обществознания.

Анализируя приведенные данные, необходимо ответить на вопросы:

- 1) объективно ли муниципальные данные отражают положение дел. Об этом можно судить в том числе по диаграмме 2 "Распределение баллов": если на диаграмме распределения баллов в муниципальной системе есть пики - столбцы, резко возвышающиеся над другими, это может говорить о необъективности проведения процедуры или проверки работ учеников;
- 2) в чем специфика ситуации в муниципальной системе образования с точки зрения средних значений и распределения результатов по группам читательских умений и по отдельным предметным областям;
- 3) что можно сделать для улучшения результатов по 2-й и 3-й группам умений.